



Les seniors aquitains : davantage en milieu rural et sur le littoral

L'Aquitaine n'échappe pas au vieillissement de la population : début 2013, 27 % de ses habitants sont âgés de 60 ans ou plus. Cela la situe au 7^e rang des régions de France métropolitaine. À l'horizon 2030, un Aquitain sur trois sera âgé de 60 ans ou plus.

En milieu urbain, la présence de seniors est plus faible qu'en milieu rural. Le phénomène de vieillissement est encore plus marqué en Dordogne. Celle-ci présente aussi l'un des plus forts déséquilibres intergénérationnels, au 3^e rang des départements de métropole.

Jean-Marie Dubreuil

1 L'Aquitaine : 7^e rang des régions pour les 60 ans ou plus

L'Aquitaine fait partie des régions de France les plus marquées par le vieillissement de la population. En 2013, elle compte près de 900 000 habitants de 60 ans ou plus, soit 27,2 % de sa population (*figure 1*). Cette proportion, supérieure de 3,4 points à la moyenne nationale, situe l'Aquitaine au 7^e rang des régions. Ce pourcentage dépasse les 30 % en Dordogne et Lot-et-Garonne, respectivement 33 % et 31 %.

1 Population des 60 ans ou plus en 2013

	Hommes		Femmes		Total	
	Nombre	%	Nombre	%	Nombre	%
Dordogne	62 214	30,9	77 380	35,6	139 594	33,3
Gironde	152 678	21,3	200 139	25,8	352 817	23,7
Landes	51 277	26,5	64 034	31,4	115 311	29,0
Lot-et-Garonne	46 520	28,9	57 665	33,4	104 185	31,2
Pyrénées-Atlantiques	80 094	25,2	107 405	31,2	187 499	28,3
Aquitaine	392 783	24,7	506 623	29,6	899 406	27,2
France métropolitaine	6 820 041	21,5	8 802 731	26,0	15 622 772	23,8

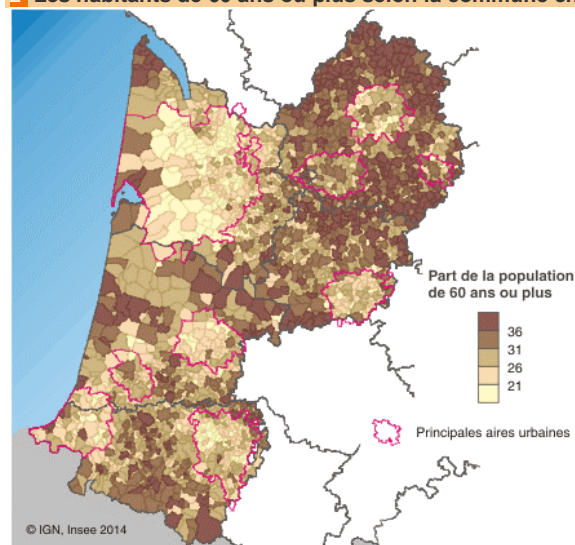
Note : Données provisoires

Sources : Insee, État civil (données domiciliées), Estimations de population au 1^{er} janvier

Des communes à forte proportion de seniors

L'Aquitaine est un territoire de contraste pour la population des 60 ans ou plus (*figure 2*). Dans les grandes aires urbaines, leur part y est généralement plus faible que dans le reste du territoire. Dans les aires urbaines de Bordeaux, Pau, Agen, Mont-de-Marsan et Libourne, la proportion y est inférieure à la moyenne régionale.

2 Les habitants de 60 ans ou plus selon la commune en 2011



Source : Insee, Recensement de la population 2011

À l'opposé, des zones de fort vieillissement apparaissent en particulier en Dordogne et Lot-et-Garonne. C'est aussi le cas autour du bassin d'Arcachon, à la pointe du Médoc, au nord-est et sur la côte des Landes et dans le massif pyrénéen. Au nord de la Dordogne, de nombreuses communes, formant un croissant de Saint-Aulaye à Terrasson-Lavilledieu, ont un taux de personnes de 60 ans ou plus qui dépasse les 40 % et même les 50 % pour certaines.

Ces communes sont situées essentiellement dans les cantons de Hautefort, Jumilhac-Le-Grand, St-Pardoux-La-Rivière, Bussière-Badil, Mareuil, Verteillac, Saint-Aulaye. Une autre zone où la part des seniors dépasse aussi les 40 % apparaît au sud de ce département et au nord du Lot-et-Garonne. Il s'agit de communes des cantons d'Eymet, St-Alvère et Domme en Dordogne, et Lauzun, Villeréal, Castillonès en Lot-et-Garonne.

Sur la côte atlantique, deux communes de plus de 10 000 habitants comptent un fort taux de seniors : Arcachon avec 54 % et Biarritz 40 %. D'autres communes littorales comme Soulac-sur-Mer, Le Verdon, Arès et Soorts-Hossegor comptent entre 40 % et 50 % de seniors dans leur population.

Certaines communes peuvent être artificiellement plus âgées du fait de l'implantation d'établissements spécialisés dans l'hébergement de personnes âgées.

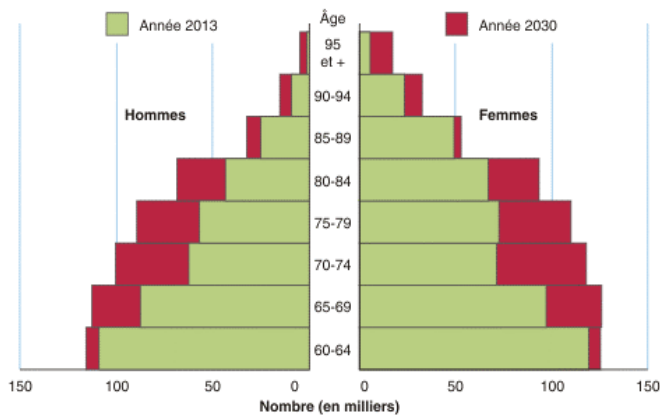
À l'horizon 2030, les seniors seront encore plus nombreux

En 30 ans, le nombre de personnes de 60 ans ou plus a beaucoup augmenté. En 1982, leur proportion était de 21 %, six points de moins qu'actuellement. Ce nombre va continuer de croître au cours des prochaines années.

D'une part, les générations nombreuses, nées après la Seconde Guerre mondiale, arrivent progressivement aux âges élevés. D'autre part, la durée de vie s'allonge. En dix ans dans la région, l'espérance de vie des hommes a progressé de 2,7 ans et celle des femmes de 1,7. En 2030, le nombre des 60 ans ou plus atteindrait les 1 215 000, soit un tiers de la population ; les 80 ans ou plus seraient 316 500, en progression de plus de 40 % (figure 3).

Ces tendances démographiques apportent un éclairage dans l'orientation des politiques en faveur des personnes âgées.

3 Pyramide des âges de la population 2013 et 2030

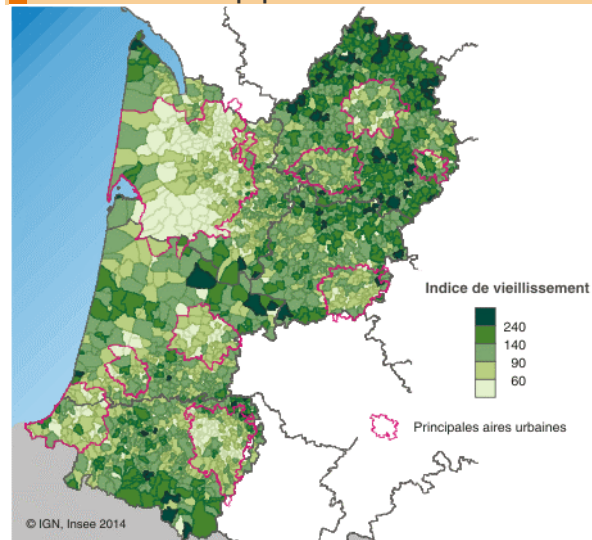


Source : Insee, État civil (données domiciliées), Estimations de population au 1^{er} janvier 2013 ; Projection Omphale 2010

Dordogne, un vieillissement plus marqué

L'Aquitaine affiche un indice de vieillissement élevé, 90,5 contre 72,7 pour la métropole. Elle se place au 6^e rang derrière les régions Limousin, Corse, Auvergne, Poitou-Charentes et Bourgogne.

4 Vieillissement de la population selon la commune en 2011



Source : Insee, Recensement de la population

La Dordogne, avec un indice de 124,9 est au 3^e rang des départements de France. Environ un quart de la population a au moins 65 ans en Dordogne et Lot-et-Garonne. Ces départements ont été marqués par la désertification rurale à partir des années soixante et ont un solde naturel déficitaire depuis de nombreuses années. Ce vieillissement est plus limité en Gironde avec un indice de 73,2, proche de la moyenne nationale. Ce département contraste fortement avec le reste de la région (figure 4). La métropole bordelaise attire une population plus jeune, composée d'actifs ou d'étudiants, le solde naturel y est positif. ■

Définitions

Indice de vieillissement : c'est une mesure de l'équilibre intergénérationnel, il rapporte la population des 65 ans ou plus à celle des moins de 20 ans. Un indice de 100 indique que les 65 ans ou plus et les moins de 20 ans sont présents dans les mêmes proportions sur le territoire. Plus l'indice est élevé, plus le vieillissement est important.

Solde naturel : différence entre le nombre de naissances et le nombre de décès au cours d'une période.

Insee Aquitaine
33 rue de Saget
33076 Bordeaux cedex

Directeur de la publication :
Jean-Michel Quellec

Rédacteur en chef :
Élisabeth Nadeau

ISSN : en cours

Crédit photos : Insee Aquitaine

© Insee 2014

Pour en savoir plus :

- Bilan démographique 2013 - Trois mariages pour deux Pacs
Insee Première n°1482, janvier 2014
- En 2012, baisse des mariages et des pacs en Aquitaine
Aquitaine e-publications n°1, février 2014
- Aquitaine 2040 : vers les 4 millions d'habitants
Le Quatre Pages Insee Aquitaine n°192, décembre 2010

